

熊本県宇土市



宇土市観光サイト
うとびより



インスタ
うとびより

utobiyori.jp

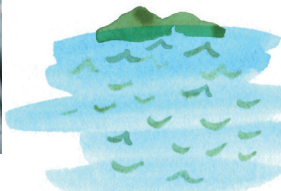


あたたかさに、
あいにいく。
うとのたび

海岸線と のんびり旅



JR熊本駅

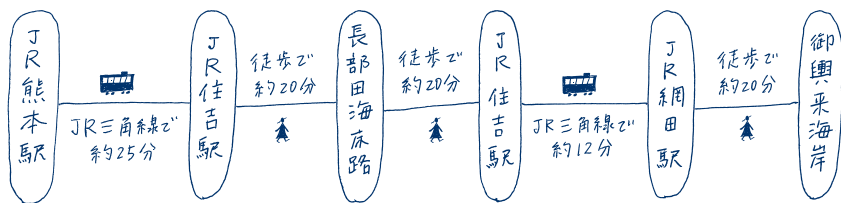


JR三角線



長部田海床路

JR三角線のT=U



早春のある日、日帰り旅に出かけることにした。熊本駅から三角行きの鈍行列車に乗って、ガタンゴトン。電車から降りて、長部田海床路へ。海の上を歩いているみたいで、物語の主人公になった気分。



あまくさみすみ線で
春を見つめる

JR 網田駅

熊本県で一番古い木造駅舎の網田駅へ。併設されたカフェでジュースを飲んでいたら、窓越しに電車がゆっくり現れる。もしかしたらタイムスリップした電車かも、と思うくらいレトロ感たっぷり。



網田レトロ館

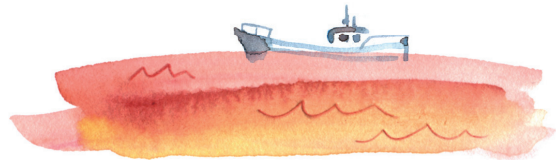


あ
た
た
か
さ
に
あ
い
に
い
く
う
と
の
た
び

御輿来海岸



駅から歩いて御輿来海岸へ。自然が作り出すアートに、ため息が出た。御輿来海岸近くに住んでいるという方とも話せて、ほっこり。宇土はどこもあたたかくて、どこか懐かしい。明日からもがんばろう、と思った。



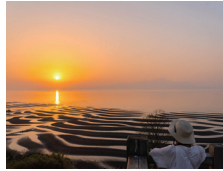
JR三角線コースの詳細な情報と
その他コースの情報はこちら



おすすめ 20 スポット



おこしき 御輿来海岸(熊本県指定名勝)



潮が引いたタイミングで、砂地に幾重にも三日月型が重なる不思議な光景が見られます。2~4月の、日没と干潮の時間が重なる「絶景日」には多くの観光客が集まります。



立岡自然公園



県内有数の桜の名所。園内にある池を囲む2000本もの桜の花が湖面に映る様子は息をのむ美しさ。5月には花菖蒲も咲き誇ります。キャンプ場やテニスコートも併設。



船場橋(宇土市指定有形文化財)



江戸時代に物流の要所だった船場町に残る石橋。当時はこの一帯に多くの船が集まりました。宇土地域のみに産出されるピンク色の「馬門(まかど)石」が使われています。



宇土城跡/西岡台(中世)(国指定史跡)



戦国時代に活躍した宇土氏・名和氏の城跡。小高い丘の全体が城の範囲となっていて、大きな柱を立てた痕跡や、城をぐるりと囲む未完成の空堀を見ることができます。



ながた 長部田海床路



海苔養殖や貝を採る業者のために造られた道。潮が引くと海の中から1.2kmの道が現れ、幻想的な光景を見ることができます。満潮・干潮前後の2時間程度に訪れるのがおすすめです。



住吉自然公園



古くから船舶航行安全の守り神と崇拝されてきた住吉神社がある鎮守の森。外周は地域住民が植栽した2000株以上のアジサイが彩り、県下有数の名所です。



旧高月邸(宇土市指定有形文化財)



住宅街の一角に行む、熊本県内最古の武家屋敷。江戸時代の武家屋敷と井戸がそのまま現存する、全国的にも歴史的価値の高い文化財です。日曜限定で開館しています。



宇土城跡/城山公園(近世)(宇土市指定史跡)



小西行長が築き、加藤清正が改修した江戸時代の城跡。本丸跡は公園として整備され、小西行長の銅像が立っています。眺めがよく、桜の時期には多くの人でにぎわいます。



ジンベエ像(住吉海岸公園)



熊本県と熊本出身の漫画家・尾田栄一郎さんが描く「ONE PIECE」と連携したプロジェクトで県内に建てられた「麦わらの一味」像のひとつ。海を背に、宇土を温かく見守ります。



風流島(たはれじま)



住吉自然公園から見え、古くは枕草子や伊勢物語にも詠まれています。波による浸食はほとんどなく、昔のままの大きさと思われ、古代肥後の海からの玄関口です。



西岡神宮



創建は1300年前。市民の節目を見守り続けてきた神社。重さ8.5kmの箱を振って番号のついた棒を出す、「日本一の大さき・大開運おみくじ」を引くことができます。



うと地蔵祭り



例年8月23日、24日に行われる、肥後三大祭りのひとつ。子どもたちが飾り付けたお地蔵様が通りに並ぶほか、日用雑貨などでつくられた「造りもん」も見たところ。



おうた 網田駅 駅舎(国登録有形文化財)



1899(明治32)年に建てられた、熊本で一番古い木造駅舎。レトロ感あふれる郵便ポストや看板が魅力です。駅舎の一部を改装したカフェ「網田レトロ館」も併設しています。



轟水源・轟泉(ごうせん)水道



毎分4200リットルもの膨大な湧水量を誇る水源。江戸時代につくられた馬門石の水道管による配水が今でも付近の生活用水として使用される轟泉水道は、日本最古の上水道です。



粟嶋神社



日本一小さな鳥居で知られる神社。縦横30cmほどの大きさのミニ鳥居をくぐると、願い事が叶うんだそう。例年3月1日~3日の春季大祭には、黄金のミニ鳥居も登場します。



あじさいの湯



公営のリーズナブルな温泉施設。地下900mから湧く、100%天然のアルカリ性単純温泉で、お肌がしっとり。無料の足湯も設置されていて、ゆったり楽しめます。



網田レトロ館



土日祝日のみオープンする、網田駅を改装したカフェ。地元の農家・漁師から仕入れた農産物を使ったメニューが人気です。レトロな雰囲気はまるでタイムスリップしたよう。



宇土市大太鼓収蔵館(国重要有形民俗文化財を収蔵)



宇土に残る「雨乞い太鼓」26基が並ぶ資料館。太鼓は叩くことができ、実際に叩ける文化財というのは日本初。天に届くような「雨乞い」の叩き方も教えてもらえます。



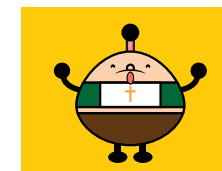
宇土マリーナ物産館(道の駅・おこしき館)



宇土の魅力いっぱい道の駅。地元で種れる旬の野菜や果物、海産物などが販売されているほか、食事処も充実。広大な芝生広場を進むと見渡す限りの海と空。青の世界が広がります。



宇土市観光物産協会



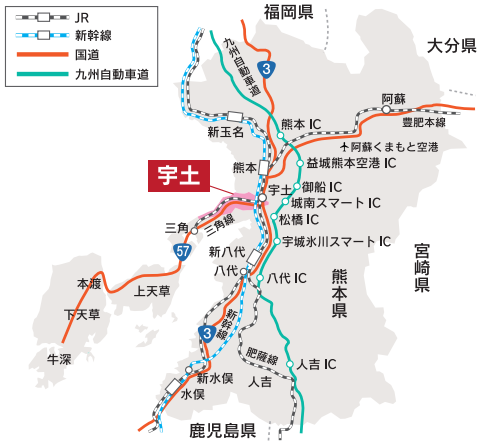
宇土市を盛り上げるために結成された団体。飲食店やタクシー会社など多彩な企業が参加しています。ウェブサイトは「うとん行長しやん」が案内し、情報も充実!



宇土市map



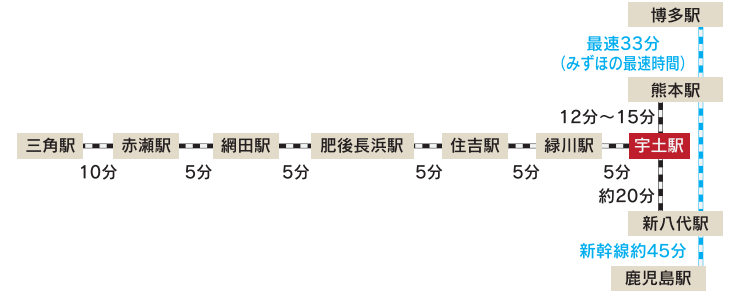
access



車で
 城南スマートIC 約15分 ▶ **宇土駅** ◀ 約10分 松橋IC

バスで
 交通センター 約35分 ▶ **宇土駅** ◀ 約17分 松橋産交

JRで
 博多 最速33分 ▶ 熊本 12分 ▶ **宇土駅** ◀ 約20分 八代 ◀ 約45分 鹿児島 (新幹線で)



information

- **タクシー**
 宇城タクシー..... 0120(22)0711
 西田タクシー..... 0120(22)0726
- **宿泊施設**
 旅館こめや..... 0964(22)0261
 ホテルペンデナート..... 0964(22)0880
 宇土センターホテル..... 0964(23)1211
 最新情報はHP(utobiyori.jp)でご確認下さい
- **公共施設**
 宇土マリーナ(海の駅)..... 0964(58)4500
 宇土マリーナ物産館(道の駅)..... 0964(27)1788
 網田焼の里資料館..... 0964(27)1627
 あじさいの湯..... 0964(24)3456
 宇土市大太鼓収蔵館..... 0964(22)1930
 宇土市民会館..... 0964(22)0188
 宇土市民体育館..... 0964(23)3472
 宇土市スポーツセンター..... 0964(22)1119
- **その他**
 うと観光ガイドの会
 (市商工観光課内)..... 0964(22)1111
 宇土レンタカー..... 0964(23)3050
 レンタルサイクル 光商会..... 0964(23)2311
 熊本桜町バスターミナル..... 096(354)1111

